

Paulsens Maskinfabrik

– en del af Næstved siden 1868

AF CARL HENRIK PAULSEN

Maskinfabrik er egentlig kun den korte udgave af historien om Paulsens Maskinfabrik på Indre Vordingborgvej i Næstved. Tidligere har virksomheden også omfattet et jernstøberi, et savværk, ja, sågar et "Etablissement for elektriske Lysanlæg". Vilkaarne for virksomhedens drift har ændret sig gevaldigt gennem årene, hvad den følgende historie også vidner om. Men i dag – som altid – er Paulsens Maskinfabrik leveringsdygtig i stort set alt indenfor fræse-, dreje-, svejse- og kleinsmedearbejde, reparation af maskiner, fremstilling af reservedele samt hel- og halvfabrikata. Om end virksomheden i 2005 er flyttet til nye og mere tidssvarende lokaler på Ydernæs.

1868

På Vordingborg Landevej nr. 34 – omgivet af marker – starter Carl Frederik Christian Paulsen den 1. maj 1868 sit nyetablerede jernstøberi og maskinværksted med hjælp fra sine forældre, skovridderen Peder Dye Paulsen og Louise Paulsen, Næsbyholm.

Baggrunden er i virkeligheden tragisk. Hans lille værksted hjemme på skovriddergården er brændt ned til grunden. Men Carl er ikke sådan at kue. Han har været skibsbygger hos Baumgarten & Burmeister og er en "duelig og flink arbejder", som det hedder i en anbefaling.

Hans første eget arbejde er en lokomobil på 2 HK, der på Næstved Industriforenings udstilling i 1865 får "Hæderlig Omtale". Carl vil gerne videre på Verdensudstillingen i Paris og søger legater til rejsen. Efter anbefaling af bl.a. Indenrigsministeriet lykkes det ham at få tildelt 200 kr. – og Politimesteren i Næstved Kjøbstad og Tybjerg Herred

bevilger den unge "Mechanicus" at rejse i maj 1867.

Hjemme på skovriddergården viderefører Carl sin lovende fremtid – indtil en brand altså sætter en stopper for det lille værksted og støberi, hvis vægge er isoleret med sivmætter.

Tiden er inde til at tænke stort, og på Vordingborg Landevej i Næstved opfører far og søn en 3-længet gård med stuehus, baghus og værkstedsbygninger mod nord. I værkstedsbygningerne anlægges en smedie med to esser, et maskinværksted samt et jernstøberi med smelteovn. Der er i øvrigt både heste- og hønsehold på gården.

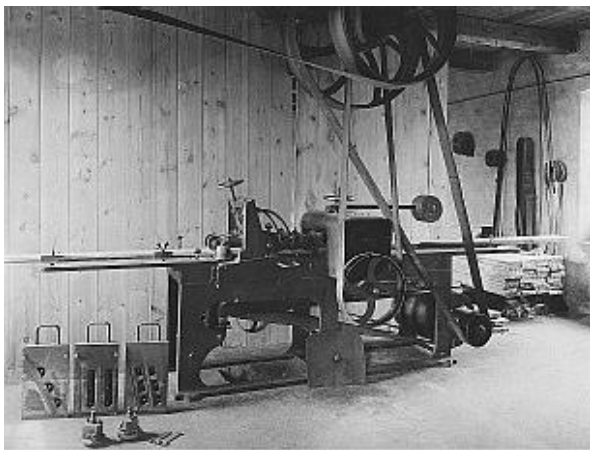
1876

Carl gifter sig med Juliane Frederikke Rosin, Sønderjylland.

Det går godt for den lille virksomhed, og familien udvider året efter med tilkøb af et



Virksomheden opføres i landlig idyl – Kanalgården (i baggrunden) kommer først til i 1882.



Høvl med remtræk fra dampmaskinen.

jordstykke, hvor en fjerde længe mod syd opføres. Her indrettes sav- og høvleværk.

Hele fabrikken hænger nu sammen på en yderst hensigtsmæssig måde. Spånerne fra savværket går ned i kælderen og anvendes som brændsel i dampmaskinen. Denne trækker både savværket ovenover og maskinerne i den modsatte bygning via en 20 m lang akselledning, som løber langs muren på stuehuset. Dampmaskinen kan også kobles til en smelteovnsblæser, hvorved støberiet kan holdes i gang via en rørledning under gården. Spilddampen bruges til opvarmning.

1879

Carl overtager alle grunde med tilhørende bygninger og maskiner fra sine forældre. Året efter udvider han med tilkøb af endnu et jordstykke, der skal anvendes til tømmer- og oplagringsplads.

1888

Savværket hærges af en ødelæggende brand. Ilden menes opstået fra dampkedelen under savværket.

Redningsarbejdet drives med stor iver, og det lykkes at redde både støberiet, maskinværkstedet og stuehuset.

1891

Det elektriske lys er opfundet, og Carl hopper straks med på vognen.

Han køber en dynamo og fremstiller selv en akkumulator på 65 V, så der kan installeres lys i værksteder og beboelse.

I løbet af de kommende år udvikler dette sig til en rigtig god forretning. Carl opretter et "Etablissement for elektriske Lysanlæg" i tilknytning til virksomheden og installerer cirka 30 anlæg på mejerier, maskinfabrikker og større virksomheder som Maglemølle Papirfabrik og Næstved Tidende.

Carl får også bevilling som installatør af vand og gas, men det er især lysanlæg, der er bud efter.

De omtales detaljeret i pressen og vækker udelt begejstring hos kunderne. På Holløse Mølle er direktøren "...særdeles tilfreds med Lyset; det er et kraftigt, roligt, uhyre nemt, renligt, koldt, ufarligt og behageligt Lys... de ca. 350 Lys, jeg dagligt benytter, koster mig kun lidt over Renterne af Anlægskapitalen – med megen Agtelse O. Høyer".



En 23 cm stor el-pære giver et godt lys!

1894

Carl indvælges i Næstved Byråd, hvor han i alt sidder i to valgperioder af 6 år. Han er desuden meddirektør i Industri- og Sparebanken i en årrække.

1899

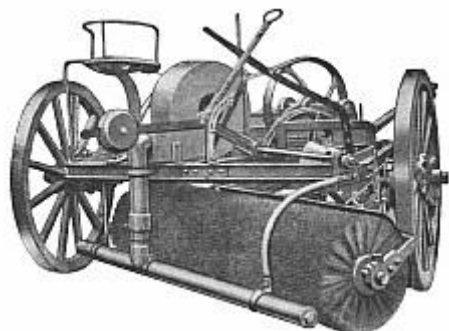
Virksomheden beskæftiger nu 13 mand og er også lagerførende i "Dampkjedler, Ringtromler, Teglværksmaskiner, Dampmaskiner, Plove, Rørledninger, Tærskemaskiner, Pumper, Kakkellovne, Hakkelsemaskiner, Roeskjærere, Komfurer, Kværne, Kværneværker, Vinduer, Knuseværker, Ostepresser og Bygningsartikler", som det fremgår af virksomhedens brevhoved.



Carl F. C. Paulsen omgivet af sine folk.

Det er noget af en blandet landhandel, og det er måske ikke tilfældigt, at Carl indgår en aftale med købmand Jacob Thaning om oprettelse af en kulforretning i tilknytning til virksomheden. Carl konstruerer en briketpresse, så man af kulafhapning og smeltet bej kan fremstille briketter til opvarmning.

Året forinden har sønnen, Carl Julius William Paulsen, aflagt svendeprøve i maskinarbejderfaget og er således klar til at blive 3. generation i virksomheden.



"Støvaflæsningsmaskine" – en typisk opfindelse på Maskinfabrikken i bedste Storm P-stil...

1905

Atter udvides virksomhedens forretningsområde – transportvogne til de såkaldte kolastønder (beregnet for tjære) er et stort behov. Man konstruerer også en særlig "Støvaflæsningsmaskine" til at rense landeveje for støv inden tjæring.

"Støvaflæsningsmaskinen" kan påmonteres både hestetrukken vogn og tidens moderne traktorer. Maskinen afsættes i flere dele af landet.

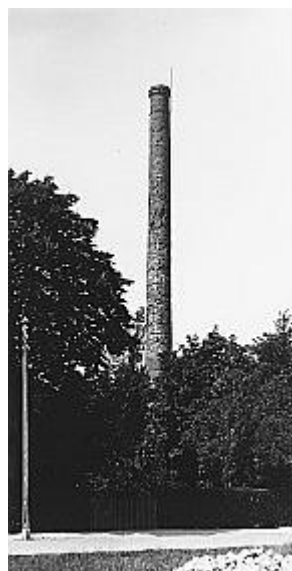
Samme år opføres villaen på Vordingborgvej 32, hvor Carl flytter hen med sin hustru. Sønnen gifter sig med Ingeborg Elisabeth Sørensen, Næstved.



Vordingborgvej nr. 32

1911

Carl Julius William Paulsen overtager virksomheden efter sin far. Årene op til Første Verdenskrig bliver sløje tider, og virksomheden drives nu i mere beskedent omfang med 3-4 mand.



For farlig – skorstenen blev senere afkortet.

1918

En 25 m høj dampskorsten opføres ved den sydlige værkstedsbygning.

Skorstenen bliver senere afkortet med 10 m af sikkerhedshensyn.

1919

Støberiet udsættes for brand. Også denne gang lykkes det at redde store dele af virksomheden, men støberibygningen udbrænder totalt, og blandt andet går mange støbeforme tabt.



Skorstene og ydermure reddes ved branden i 1919.

1925

Sønnen Carl Frederik Ingemann Paulsen er udlært og klar til at blive 4. generation i virksomheden.

Han overtaler sin far til at anskaffe ny drejebænk, fræsemaskine, schappe-maskine og boremaskine. Virksomheden udfører nu mange reparationsarbejder for bryggeriet, slagteriet, mejeriet, fællesbageriet m.fl. – men det er hårde tider.

1934

Carl gifter sig med Rigmor Augusta Irene Martens, Karrebæksminde.

Sådan fungerede støberiet

Jernet blev smeltet i en muret kupolovn i virksomhedens gård. Der nedlagdes skiftevis et lag cinders og et lag råjern. Efterhånden som jernet smeltede, løb det ned gennem koksene og kunne så aftappes i beholdere. Støberne hældte jernet i forme, og det var absolut ingen spøg at blive ramt af det rødglødende jern – temperaturen nærmede sig de 1500° C.

Krisen mærkes nu for alvor med utilfredsstillende drift og lav produktion. Virksomheden forsøger at komme ud af dødvandet ved at ansætte først en ingeniør og siden en støbemester, anskaffe ny støbeovn og formmaskiner m.m. – men forgæves. Virksomheden overlever ikke i sin hidtidige form.

1939

På trods af mange forsøg lykkes det ikke at forbedre driften, og virksomheden omdannes derfor til et aktieselskab med vognmand Johs. Hansen og støbemester Osvald Petersen som medindehavere.

Carl overtager alle forpligtelser efter sin far og bliver daglig leder af selskabet.

Vordingborgvej 32A bygges, og støberiet flyttes hertil.

1940

Tidspunktet for oprettelsen af det nye selskab er ikke det mest heldige.

Udbruddet af Anden Verdenskrig betyder rationeringer på alt til støberiet, råjern, cinders, brændsel m.m.

Erstatningsvarer holder deres indtog – bl.a. kan linolie erstattes med sukkersaft.



En ny støbehal opføres på Omøvej i 1947.

Værst er det omkring kapitulationen, hvor virksomheden kun kan opdrive 2 af de 10 tons cinders, der bruges i produktionen på en måned.

Virksomheden kommer dog igennem krigen med skindet på næsen.

1947

Omsider vender udviklingen, og i efterkrigsårene begynder virksomheden at tage fart.

Der bliver pladsmangel på Vordingborgvej 32A, og det besluttes at opføre et nyt moderne jernstøberi med smelteovn, kollergang, kraner, sandblæsning og tørreovn på Omøvej bag Thietjes Røgeri ved havnen.

Flytningen af støberiet giver plads til, at maskinværkstedet kan flytte til Vordingborgvej 32A.

I løbet af kort tid beskæfter virksomheden over 30 mand.



Det nye maskinværksted på Vordingborgvej 32A.

1952

En række uheldige omstændigheder indtræffer – afsætningen svigter og der opstår store tab på enkelte kunder.

Selskabet ansætter en direktør, som beklageligvis begår underslæb, bl.a. ved at lade store dele af sit privatforbrug betale over virksomhedens regnskab. Inden længe bliver selskabet illikvidt.

Jernstøberiet opkøbes af Viggo Pedersen, Ringe, og videreføres selvstændigt som Næstved Jernstøberi og Maskinfabrik. Det gamle aktieselskab opløses, og Carl fortsætter alene for sig selv – nærmest på bar bund.

1954

Carl forsøger at skaffe arbejde, bl.a. med autoopretning, men bestræbelserne slår fejl.

Efter en periode får han fodfæste hos Nordisk Ventilator Co. med rørdrejning.



Carl F. I. Paulsen ved fræsearbejde.

Arbejdet for Nordisk Ventilator Co. bliver redningen, og han kan ansætte to nevøer på værkstedet.

1968

5. generation indtræder i virksomheden – sønnen Jan Carl Paulsen er færdig med sin uddannelse som rådgivende akademiingeniør og starter i virksomheden efter et par år i ingeniørfirmaet Skude & Jakobsen, Vordingborg.

Jan er blevet gift med Else Nielsen, Langeland, 5 år forinden.

1977

Jan overtager virksomheden efter sin far, der ønsker at fortsætte på nedsat tid.

Virksomheden omdannes til et anpartsselskab og beskæftiger nu 10 mand, primært med reparationsarbejde, mindre seriearbejde og en del specialopgaver.



Håndvalsen fra 1800-tallet er jævnligt i brug. Hvor går man ellers hen og får valset et 4 m langt 10 x 40 mm fladjern – på den høje led?

1986

Den gamle By i Århus viser interesse for virksomheden, der – med stort set alle gamle anlæg intakt – er Nordeuropas bedst bevarede jernstøberi fra slutningen af 1800-tallet.

Tanken er at flytte alle virksomhedens bygninger til Den gamle By i løbet af en periode på 10 år. Museumsdirektør Erik Kjersgaard er meget begejstret for planerne, der koordineres af blandt andre Støberihistorisk Selskab. Manglende økonomi i selskabet gør dog, at planerne senere opgives.



Endnu et generationsskifte i støbeskeen.

1992

Datteren Anne Christine Paulsen gifter sig med Finn Erkki Lobanoff, der to år senere starter i lære som maskinarbejder.

1998

Anne og Finn indtræder i anpartsselskabet og bliver 6. generation i virksomheden.

2005

Beliggenheden i bymidten har i en længere årrække ikke været ideel med hensyn til arbejdsrum, lagerforhold og transport med tunge køretøjer.

Virksomheden flytter derfor ud i industriområdet på Ydernæs, hvor der er mulighed for at tage både længder og mængder ind, som virksomheden tidligere har måttet sige nej til.

Paulsens Maskinfabrik består – også i bygningsmæssig forstand, idet en lokalplan giver mulighed for at indrette boliger i de gamle værkstedsbygninger.

Men maskinfabrik i bymidten. Det er ikke hensigtsmæssigt og var aldrig tanken, da virksomheden blev opført på den bare mark tilbage i 1868.